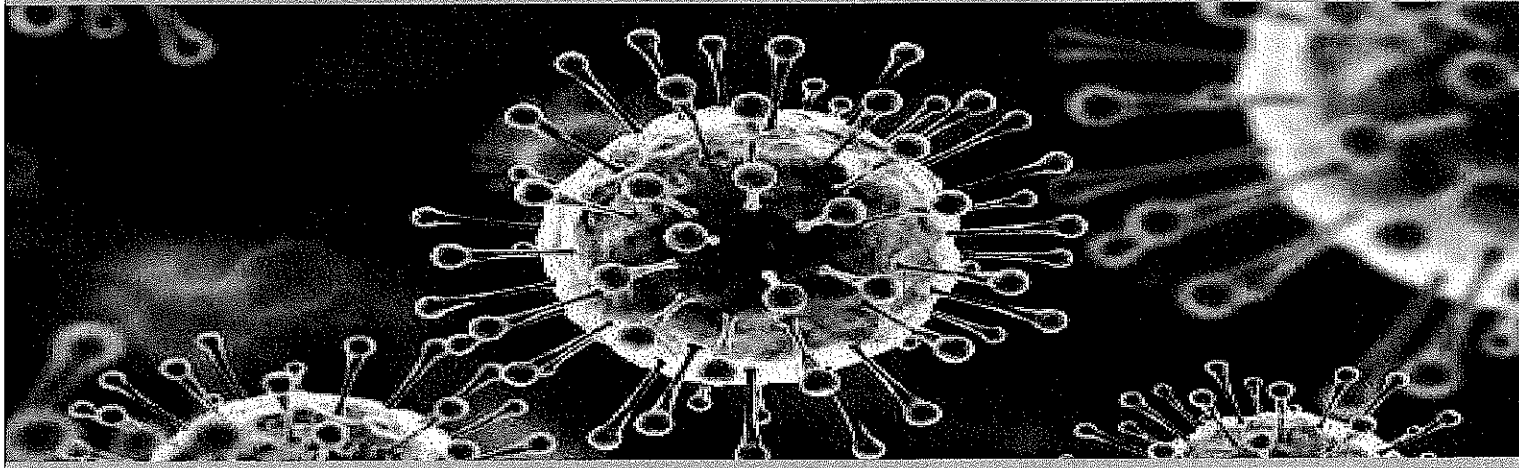
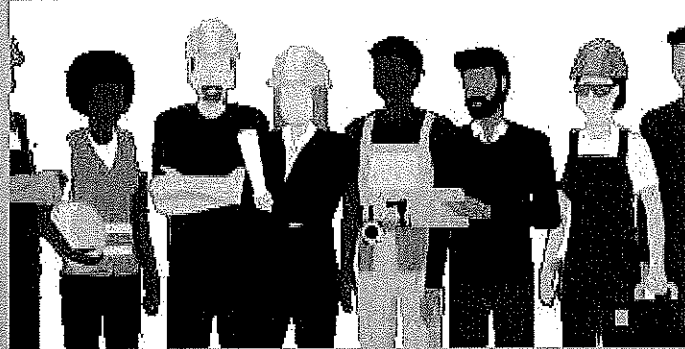


DIREZIONE DIDATTICA STATALE - III CIRCOLO-GIUGLIANO IN CAMPANIA
 Prot. 0000371 del 22/01/2021
 (Uscita)

Protocollo di sicurezza anticontagio

(Appendice del DVR)

COVID - 19



AZIENDA:

DIREZIONE DIDATTICA STATALE 3° CIRCOLO DI GIUGLIANO

Indirizzo:

Via San Rocco, 42 - 80014 - Giugliano in Campania (NA)

Macrosettore ATECO:

P - 85

Datore di Lavoro:

Prof.ssa Angela Franco

RSPP:

Ing. Vincenzo Guarino

Revisione nr.: 02

Data: 20.01.2021

Sommario

1. PREMESSA	3
2. OBIETTIVO DEL PIANO	3
3. RESPONSABILITA'	3
4. TERMINI E DEFINIZIONI	3
5. RISCHI PREVALENTI	4
6. AZIONI E MODALITA'	5
7. RIFERIMENTI NORMATIVI	5
8. INFORMAZIONE	5
9. MODALITÀ DI INGRESSO A SCUOLA	6
10. MODALITA' DI ACCESSO DEI FORNITORI ESTERNI	6
11. PULIZIA E SANIFICAZIONE	7
12. PRECAUZIONI IGIENICHE PERSONALI	7
13. DISPOSITIVI DI PROTEZIONE INDIVIDUALE	7
14. GESTIONE SPAZI COMUNI	8
15. ORGANIZZAZIONE DELLE ATTIVITA'	8
16. GESTIONE ENTRATA E USCITA DEI DIPENDENTI	9
17. SPOSTAMENTI INTERNI, RIUNIONI, EVENTI INTERNI E FORMAZIONE	10
18. GESTIONE PERSONE SINTOMATICHE	10
19. SORVEGLIANZA SANITARIA/MEDICO COMPETENTE/RLS	10
20. AGGIORNAMENTO DEL PROTOCOLLO DI REGOLAMENTAZIONE	11
21. MISURE IGIENICO-SANITARIE	11
22. AUTODICHIARAZIONE	12
23. SEGNALETICA	13

1. PREMESSA

La **DIREZIONE DIDATTICA STATALE 3° CIRCOLO DI GIUGLIANO** in relazione alle situazioni di pericolo venutesi a creare con la diffusione del COVID-19 ed in conformità alle recenti disposizioni legislative, adotta tutte le misure per il contrasto e il contenimento della diffusione del nuovo virus negli ambienti di lavoro, disciplinando con il presente piano tutte le misure di sicurezza che devono essere adottate dai propri dipendenti.

2. OBIETTIVO DEL PIANO

Obiettivo del presente piano è rendere la **DIREZIONE DIDATTICA STATALE 3° CIRCOLO DI GIUGLIANO** un luogo sicuro per i lavoratori ed i fruitori tutti, in riferimento al virus denominato “COVID-19”. A tal riguardo, vengono forniti tutti gli accorgimenti necessari che devono essere adottati per contrastare la diffusione del COVID-19.

3. RESPONSABILITA'

Il datore di lavoro ha l'obbligo di informare i lavoratori circa i rischi connessi allo svolgimento delle attività e diffondere eventuali regole e misure comportamentali in caso di emergenze ed eventi anche se non strettamente connesse ad un'esposizione lavorativa.

4. TERMINI E DEFINIZIONI

a) Caso sospetto

Una persona con infezione respiratoria acuta (insorgenza improvvisa di almeno uno dei seguenti sintomi: febbre, tosse, dispnea) che ha richiesto o meno il ricovero in ospedale e nei 14 giorni precedenti l'insorgenza della sintomatologia, ha soddisfatto almeno una delle seguenti condizioni:

- storia di viaggi o residenza in Cina o in altre zone colpite dal virus;
- contatto stretto con un caso probabile o confermato di infezione da SARS-CoV-2;
- ha lavorato o ha frequentato una struttura sanitaria dove sono stati ricoverati pazienti con infezione da SARS-CoV-2.

b) Caso probabile

Un caso sospetto il cui risultato del test per SARS-CoV-2 è dubbio o inconcludente utilizzando protocolli specifici di Real Time PCR per SARS-CoV-2 presso i Laboratori di Riferimento Regionali individuati o è positivo utilizzando un test pan-coronavirus.

c) Caso confermato

Un caso con una conferma di laboratorio effettuata presso il laboratorio di riferimento dell'Istituto Superiore di Sanità per infezione da SARS-CoV-2, indipendentemente dai segni e dai sintomi clinici.

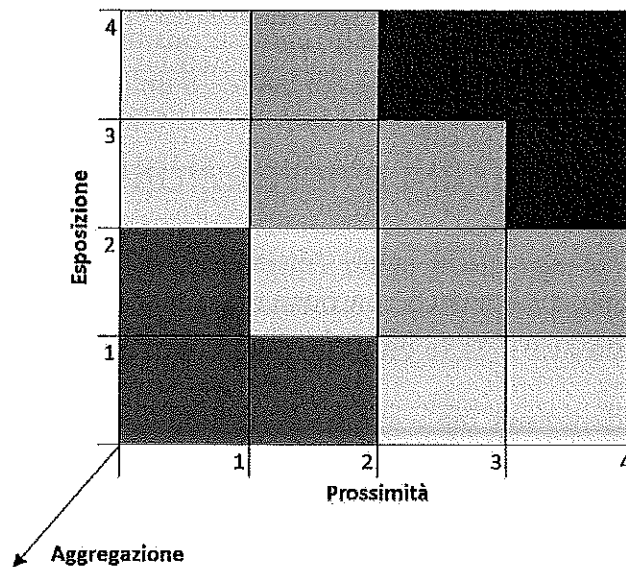
d) Contatto stretto

- Operatore sanitario o altra persona impiegata nell'assistenza di un caso sospetto o confermato di COVID-19;
- Personale di laboratorio addetto al trattamento di campioni di SARS-CoV-2;
- Essere stato a stretto contatto (faccia a faccia) o nello stesso ambiente chiuso con un caso sospetto o confermato di COVID-19;
- Vivere nella stessa casa di un caso sospetto o confermato di COVID-19;

- Aver viaggiato in aereo nella stessa fila o nelle due file antecedenti o successive di un caso sospetto o confermato di COVID-19, compagni di viaggio o persone addette all'assistenza, e membri dell'equipaggio addetti alla sezione dell'aereo dove il caso indice era seduto (qualora il caso indice abbia una sintomatologia grave od abbia effettuato spostamenti all'interno dell'aereo indicando una maggiore esposizione dei passeggeri, considerare come contatti stretti tutti i passeggeri seduti nella stessa sezione dell'aereo o in tutto l'aereo).

5. RISCHI PREVALENTI

I possibili danni alla salute sono prevalentemente quelli da **sindrome respiratoria acuta**. Elaborando una matrice di rischio elaborata sulla base del confronto di scoring attribuibili per il settore produttivo e per le variabili esposizione, prossimità e aggregazione con le relative scale, il risultato finale determina l'attribuzione del livello di rischio con relativo codice colore per il settore produttivo all'interno della matrice seguente:

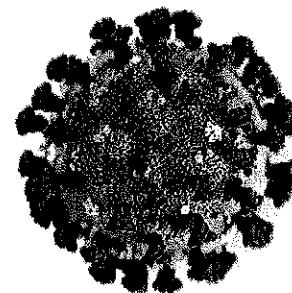


Per il macro settore ATECO P-85, oggetto della presente produzione, il rischio è valutato come “ **MEDIO-BASSO** ”.

6. AZIONI E MODALITA'

Un **nuovo Coronavirus** (nCoV) è un nuovo ceppo di coronavirus che non è stato precedentemente mai identificato nell'uomo.

Il **nuovo Coronavirus** (ora denominato SARS-CoV-2 e già denominato 2019-nCoV) appartiene alla stessa famiglia di virus della **Sindrome Respiratoria Acuta Grave (SARS)** ma non è lo stesso virus. La malattia provocata dal nuovo Coronavirus ha un nome: **"COVID-19"** (dove "CO" sta per corona, "VI" per virus, "D" per disease e "19" indica l'anno in cui si è manifestata).



7. RIFERIMENTI NORMATIVI

- Decreto legge 17 marzo 2020, n. 18
- Protocollo condiviso di regolazione delle misure per il contrasto e il contenimento della diffusione del virus Covid-19 negli ambienti di lavoro - 14 marzo 2020
- DPCM 11 marzo 2020
- Decreto legge 23 febbraio 2020, n. 6
- DPCM 10 aprile 2020
- DPCM 16 aprile 2020
- Documento tecnico INAIL sulla possibile rimodulazione delle misure di contenimento del contagio da SARS-CoV-2 nei luoghi di lavoro e strategie di prevenzione – aprile 2020
- “Protocollo di Intesa per garantire l’avvio dell’anno scolastico nel rispetto delle regole di sicurezza per il contenimento della diffusione di COVID19” prot. 87 del 6 agosto 2020
- La scuola al tempo del Covid Una "bussola" per le istituzioni scolastiche – gennaio 2021

8. INFORMAZIONE

La **DIREZIONE DIDATTICA STATALE 3° CIRCOLO DI GIUGLIANO** informa tutti i lavoratori e chiunque entri in azienda circa le disposizioni di sicurezza, consegnando e/o affiggendo all'ingresso e nei luoghi maggiormente visibili dei locali aziendali, appositi depliant e info grafiche informative.

In particolare, le informazioni riguardano:

- l'obbligo di rimanere al proprio domicilio in presenza di febbre (oltre 37.5°) o altri sintomi influenzali e di chiamare il proprio medico di famiglia e l'autorità sanitaria;
- la consapevolezza e l'accettazione del fatto di non poter fare ingresso o di poter permanere in azienda e di doverlo dichiarare tempestivamente laddove, anche successivamente all'ingresso, sussistano le condizioni di pericolo (sintomi di influenza, temperatura, provenienza da zone a rischio o contatto con persone positive al virus nei 14 giorni precedenti, ecc.);

- l'impegno a rispettare tutte le disposizioni delle autorità e del datore di lavoro nel fare accesso in azienda (in particolare, mantenere la distanza di sicurezza, osservare le regole di igiene delle mani e tenere comportamenti corretti sul piano dell'igiene);
- l'impegno a informare tempestivamente e responsabilmente il datore di lavoro della presenza di qualsiasi sintomo influenzale durante l'espletamento della prestazione lavorativa, avendo cura di rimanere ad adeguata distanza dalle persone presenti.

9. MODALITÀ DI INGRESSO A SCUOLA

Il personale e l'utenza tutta, prima dell'accesso al luogo di lavoro sarà sottoposto al controllo della temperatura corporea. Se tale temperatura risulterà superiore ai 37,5°, non sarà consentito l'accesso ai luoghi di lavoro.

Le persone in tale condizione saranno momentaneamente isolate e fornite di mascherine non dovranno recarsi al Pronto Soccorso e/o nelle infermerie di sede, ma dovranno contattare nel più breve tempo possibile il proprio medico curante e seguire le sue indicazioni.

Il datore di lavoro informa preventivamente il personale, e chi intende fare ingresso in azienda, della preclusione dell'accesso a chi, negli ultimi 14 giorni, abbia avuto contatti con soggetti risultati positivi al COVID-19 o provenga da zone a rischio secondo le indicazioni dell'OMS2. Per questi casi si fa riferimento al Decreto legge n. 6 del 23/02/2020, art. 1, lett. h) e i).

L'ingresso è vietato a chiunque non sia dotato dei DPI obbligatori indicati nel paragrafo 13.

In ogni caso, l'accesso dell'Utenza, a meno degli alunni, verrà registrato in un Registro Accessi Esterni (RAE).

10. MODALITÀ DI ACCESSO DEI FORNITORI ESTERNI

Per l'accesso di fornitori esterni sono state individuate procedure di ingresso, transito e uscita, mediante modalità, percorsi e tempistiche predefinite, al fine di ridurre le occasioni di contatto con il personale in forza nei reparti/uffici coinvolti.

Se possibile, gli autisti dei mezzi di trasporto devono rimanere a bordo dei propri mezzi: non è consentito l'accesso agli uffici per nessun motivo. Per le necessarie attività di approntamento delle attività di carico e scarico, il trasportatore dovrà attenersi alla rigorosa distanza di un metro.

Per fornitori/trasportatori e/o altro personale esterno sono stati individuati/installati servizi igienici dedicati; è fatto divieto di utilizzo di quelli del personale dipendente e garantire una adeguata pulizia giornaliera.

Va ridotto, per quanto possibile, l'accesso ai visitatori; qualora fosse necessario l'ingresso di visitatori esterni, gli stessi dovranno sottostare a tutte le regole, ivi comprese quelle per l'accesso ai locali scolastici di cui al precedente punto.

Le norme del presente Protocollo si estendono alle aziende in appalto che possono organizzare sedi e cantieri permanenti e provvisori all'interno dei siti e delle aree scolastiche.

L'accesso dei fornitori verrà registrato in un Registro Accessi Esterni (RAE).

11. PULIZIA E SANIFICAZIONE

L'Istituzione Scolastica assicura la pulizia giornaliera e la sanificazione periodica dei locali, degli ambienti, delle postazioni di lavoro e delle aree comuni e di svago.

Nel caso di presenza di una persona con COVID-19 all'interno dei locali aziendali, si procede alla pulizia e sanificazione dei suddetti secondo le disposizioni della *circolare n. 5443 del 22 febbraio 2020 del Ministero della Salute* nonché alla loro ventilazione.

È garantita la pulizia a fine turno e la sanificazione periodica di tastiere, schermi touch, mouse con adeguati detergenti, sia negli uffici, sia nelle aule/laboratori.

A causa della possibile sopravvivenza del virus nell'ambiente per diverso tempo, i luoghi e le aree potenzialmente contaminati da SARS-CoV-2 devono essere sottoposti a completa pulizia con acqua e detergenti comuni prima di essere nuovamente utilizzati.

Per la decontaminazione, si raccomanda l'uso di **ipoclorito di sodio 0,1% dopo pulizia**. Per le superfici che possono essere danneggiate dall'ipoclorito di sodio, utilizzare etanolo al 70% dopo pulizia con un detergente neutro.

Durante le operazioni di pulizia con prodotti chimici, assicurare la ventilazione degli ambienti.

Tutte le operazioni di pulizia devono essere condotte da personale che indossa DPI (filtrante respiratorio FFP2 o FFP3, protezione facciale, guanti monouso, camice monouso impermeabile a maniche lunghe, e seguire le misure indicate per la rimozione in sicurezza dei DPI (svestizione).

Dopo l'uso, i DPI monouso vanno smaltiti come materiale potenzialmente infetto.

Vanno pulite con particolare attenzione tutte le superfici toccate di frequente, quali superfici di muri, porte e finestre, superfici dei servizi igienici e sanitari.

Le tende e altri materiali di tessuto devono essere sottoposti a un ciclo di lavaggio con acqua calda a 90°C e detergente. Qualora non sia possibile il lavaggio a 90°C per le caratteristiche del tessuto, aggiungere il ciclo di lavaggio con candeggina o prodotti a base di ipoclorito di sodio.

12. PRECAUZIONI IGIENICHE PERSONALI

È obbligatorio che le persone presenti nelle strutture ospitanti l'Istituzione Scolastica adottino tutte le precauzioni igieniche, in particolare per le mani.

L'azienda mette a disposizione idonei mezzi detergenti per le mani. E' raccomandata la frequente pulizia delle mani con acqua e sapone.

13. DISPOSITIVI DI PROTEZIONE INDIVIDUALE

L'adozione delle misure di igiene e dei dispositivi di protezione individuale indicati nel presente Protocollo è fondamentale e, vista l'attuale situazione di emergenza, è evidentemente legata alla disponibilità in commercio. Sempre e comunque è necessario l'uso

delle mascherine e dei guanti monouso conformi alle disposizioni delle autorità scientifiche e sanitarie. Qualora il lavoro imponga di lavorare a distanza interpersonale minore di un metro e non siano possibili altre soluzioni organizzative è comunque necessario l'uso delle mascherine, e altri dispositivi di protezione (guanti, occhiali, tute, cuffie, camici, ecc.) conformi alle disposizioni delle autorità scientifiche e sanitarie.

Per questi motivi:

- a) le mascherine dovranno essere utilizzate in conformità a quanto previsto dalle indicazioni dell'Organizzazione mondiale della sanità;
- b) data la situazione di emergenza, in caso di difficoltà di approvvigionamento e alla sola finalità di evitare la diffusione del virus, potranno essere utilizzate mascherine la cui tipologia corrisponda alle indicazioni dall'autorità sanitaria;
- c) è favorita la preparazione da parte della scuola del liquido detergente secondo le indicazioni dell'OMS.

(https://www.who.int/gpsc/5may/Guide_to_Local_Production.pdf).

14. GESTIONE SPAZI COMUNI

L'accesso agli spazi comuni, comprese le eventuali aree ristoro/mensa, le aree fumatori e gli eventuali spogliatoi è contingentato, con la previsione di una ventilazione continua dei locali, di un tempo ridotto di sosta all'interno di tali spazi e con il mantenimento della distanza di sicurezza di 1 metro (consigliata 1,80 metri) tra le persone che li occupano.

Laddove non fosse possibile rispettare la distanza interpersonale di un metro, devono essere adottati strumenti di protezioni individuale (*DPCM 10 aprile 2020, art. 1, comma 1, lettera ii*).

Sono organizzati degli spazi e sono sanificati gli spogliatoi per lasciare nella disponibilità dei lavoratori luoghi per il deposito degli indumenti da lavoro e garantire loro idonee condizioni igieniche sanitarie.

È garantita la sanificazione periodica e la pulizia giornaliera, con appositi detergenti dei locali mensa, delle tastiere dei distributori di bevande e snack.

15. ORGANIZZAZIONE DELLE ATTIVITA'

In riferimento alla normativa vigente, limitatamente al periodo della emergenza dovuta al COVID-19, l'Istituzione Scolastica potrà, avendo a riferimento quanto previsto dai CCNL e favorendo così le intese con le rappresentanze sindacali, disporre la chiusura di una parte degli ambienti e/o sospensione dei servizi o, comunque, di quelli dei quali è possibile il funzionamento mediante il ricorso allo smart work, o comunque a distanza.

Inoltre, l'Istituzione Scolastica può mettere in essere le seguenti misure:

- procedere ad una rimodulazione dei processi lavorativi;
- assicurare un piano di turnazione dei dipendenti con l'obiettivo di diminuire al massimo i contatti e di creare gruppi autonomi, distinti e riconoscibili;
- utilizzare lo *smart working* per tutte quelle attività che possono essere svolte presso il domicilio o a distanza, anche con opportune rotazioni;

- sospendere e annullare tutte le trasferte/viaggi nazionali e internazionali, anche se già concordate o organizzate.

Inoltre, nello specifico l'Istituzione Scolastica organizzerà i vari comparti nelle seguenti modalità:

- Uffici Amministrativi -

Gli uffici di Amministrazione verranno organizzati con il riposizionamento delle postazioni di lavoro ed eventuali barriere separatorie laddove il distanziamento sociale non lo consente.

- Aree Comuni -

Gli spazi comuni (sale riunioni; aule; laboratori; palestre; ecc.) verranno garantiti della ventilazione continua, oltre che da turnazione di fruizione e tempi di permanenza ridotti.

- Front Office -

Il *front office* verrà dotato di:

- dispenser per gel igienizzante;
- schermo protettivo;
- linee trasversali di distanziamento a pavimento;
- barriere verticali di distanziamento;
- registro degli accessi.

- Servizi -

In tutti gli ambienti dei Servizi igienici, verranno effettuate specifiche attività di pulizia giornaliera e di sanificazione periodica. Gli stessi, inoltre, verranno dotarli di sapone con dispenser e Gel igienizzante.

Durante qualsiasi attività lavorativa verrà garantita:

- la riduzione delle riunioni in presenza e comunque mantenendo la distanza di almeno 1 mt (consigliato 1,80 mt);
- l'apertura delle finestre per tutti gli ambienti (il più possibile);
- l'imposizione del mantenimento della distanza di sicurezza di 1 metro (consigliata 1,80 metri);
- l'organizzazione del lavoro "in squadre" in modo che ogni lavoratore abbia il numero minimo indispensabili di contatti per contenere gli effetti di un eventuale contagio;
- la minimizzazione di qualunque uso promiscuo di apparecchiature.

16. GESTIONE ENTRATA E USCITA DEI DIPENDENTI

Si favoriscono orari di ingresso/uscita scaglionati in modo da evitare il più possibile contatti nelle zone comuni (ingressi, spogliatoi, ambienti di ristoro/mensa).

Sono previste porta di entrata e una porta di uscita da questi locali ed è garantita la presenza di detergenti segnalati da apposite indicazioni.

17. SPOSTAMENTI INTERNI, RIUNIONI, EVENTI INTERNI E FORMAZIONE

Gli spostamenti all'interno del sito dell'Istituzione Scolastica devono essere limitati al minimo indispensabile e nel rispetto delle indicazioni aziendali.

Non sono consentite le riunioni in presenza. Laddove le stesse fossero connotate dal carattere della necessità e urgenza, nell'impossibilità di collegamento a distanza, dovrà essere ridotta al minimo la partecipazione necessaria e, comunque, dovranno essere garantiti il distanziamento interpersonale e un'adeguata pulizia/areazione dei locali.

Sono sospesi e annullati la maggior parte degli eventi interni e delle attività di formazione in modalità in aula, anche obbligatoria; è comunque possibile, qualora l'organizzazione aziendale lo permetta, effettuare la formazione a distanza, anche per i lavoratori in smart work o, in caso di necessità e urgenza, verrà organizzata in presenza, ma riducendo al minimo la partecipazione necessaria e garantendo il distanziamento interpersonale e un'adeguata pulizia/areazione dei locali.

In caso di mancato completamento dell'aggiornamento della formazione professionale e/o abilitante entro i termini previsti per tutti i ruoli/funzioni in materia di salute e sicurezza nei luoghi di lavoro, dovuto all'emergenza in corso e quindi per causa di forza maggiore, non comporta l'impossibilità a continuare lo svolgimento dello specifico ruolo/funzione (a titolo esemplificativo: l'addetto all'emergenza, sia antincendio, sia primo soccorso, può continuare ad intervenire in caso di necessità).

18. GESTIONE PERSONE SINTOMATICHE

Nel caso in cui una persona presente nell'Istituzione Scolastica sviluppi febbre e sintomi di infezione respiratoria quali la tosse, lo deve dichiarare immediatamente all'ufficio del personale, si dovrà procedere al suo isolamento in base alle disposizioni dell'autorità sanitaria e a quello degli altri presenti dai locali. L'Istituzione Scolastica procede immediatamente ad avvertire le autorità sanitarie competenti e i numeri di emergenza per il COVID-19 forniti dalla Regione Campania e/o dal Ministero della Salute.

L'Istituzione Scolastica collabora con le Autorità sanitarie per la definizione degli eventuali "contatti stretti" di una persona presente in azienda che sia stata riscontrata positiva al tampone COVID-19. Ciò al fine di permettere alle autorità di applicare le necessarie e opportune misure di quarantena. Nel periodo dell'indagine, l'Istituzione Scolastica potrà chiedere agli eventuali possibili contatti stretti di lasciare cautelativamente lo stabilimento, secondo le indicazioni dell'Autorità sanitaria.

19. SORVEGLIANZA SANITARIA/MEDICO COMPETENTE/RLS

La sorveglianza sanitaria prosegue rispettando le misure igieniche contenute nelle indicazioni del Ministero della Salute (cd. *Decalogo*, allegato al presente protocollo).

Vanno privilegiate, in questo periodo, le visite preventive, le visite a richiesta e le visite da rientro da malattia.

Nell'integrare e proporre tutte le misure di regolamentazione legate al COVID-19 il medico competente collabora con il datore di lavoro e le RLS/RLST.

Il medico competente segnala all'azienda situazioni di particolare fragilità e patologie attuali o pregresse dei dipendenti e l'azienda provvede alla loro tutela nel rispetto della privacy il medico competente applicherà le indicazioni delle Autorità Sanitarie.

20. AGGIORNAMENTO DEL PROTOCOLLO DI REGOLAMENTAZIONE

E' stato costituito nell'Istituzione Scolastica un Comitato per l'applicazione e la verifica delle regole del protocollo di regolamentazione con la partecipazione delle rappresentanze sindacali aziendali e del RLS.

21. MISURE IGIENICO-SANITARIE

- a) *lavarsi spesso le mani. Si raccomanda di mettere a disposizione in tutti i locali soluzioni idroalcoliche per il lavaggio delle mani;*
- b) *evitare il contatto ravvicinato con persone che soffrono di infezioni respiratorie acute;*
- c) *evitare abbracci e strette di mano;*
- d) *mantenimento, nei contatti sociali, di una distanza interpersonale di almeno un metro;*
- e) *igiene respiratoria (starnutire e/o tossire in un fazzoletto evitando il contatto delle mani con le secrezioni respiratorie);*
- f) *evitare l'uso promiscuo di bottiglie e bicchieri;*
- g) *non toccarsi occhi, naso e bocca con le mani;*
- h) *coprirsi bocca e naso se si starnutisce o tossisce;*
- i) *non prendere farmaci antivirali e antibiotici a meno che siano prescritti dal medico;*
- j) *pulire le superfici con disinfettanti a base di cloro o alcol;*
- k) *usare sempre la mascherina.*

Verifica se è disponibile un nuovo modello: <https://www.interno.gov.it/it/speciali/coronavirus>

22. AUTODICHIARAZIONE

AUTODICHIARAZIONE AI SENSI DEGLI ARTT. 46 E 47 D.P.R. N. 445/2000

Il sottoscritto _____, nato il _____
 a _____ (_____), residente in _____
 (_____), via _____ e domiciliato in _____
 (_____), via _____, identificato a mezzo _____
 nr. _____, rilasciato da _____
 in data _____, utenza telefonica _____, consapevole delle conseguenze penali
 previste in caso di dichiarazioni mendaci a pubblico ufficiale (art. 495 c.p.)

DICHIARA SOTTO LA PROPRIA RESPONSABILITÀ

- di non essere sottoposto alla misura della quarantena ovvero di non essere risultato positivo al COVID-19 (fatti salvi gli spostamenti disposti dalle Autorità sanitarie);
- che lo spostamento è iniziato da _____
 (indicare l'indirizzo da cui è iniziato) con destinazione _____
- di essere a conoscenza delle misure di contenimento del contagio vigenti alla data odierna ed adottate ai sensi degli artt. 1 e 2 del decreto legge 25 marzo 2020, n.19, concernenti le limitazioni alle possibilità di spostamento delle persone fisiche all'interno di tutto il territorio nazionale;
- di essere a conoscenza delle ulteriori limitazioni disposte con provvedimenti del
 Presidente della Regione _____ (indicare la Regione di partenza) e del
 Presidente della Regione _____ (indicare la Regione di arrivo) e che lo spostamento rientra in uno dei casi consentiti dai medesimi provvedimenti
 _____ (indicare quale);
- di essere a conoscenza delle sanzioni previste dall'art. 4 del decreto legge 25 marzo 2020, n. 19;
- che lo spostamento è determinato da:
 - comprovate esigenze lavorative;
 - assoluta urgenza ("per trasferimenti in comune diverso", come previsto dall'art. 1, comma 1, lettera b) del Decreto del Presidente del Consiglio dei Ministri 22 marzo 2020);
 - situazione di necessità (per spostamenti all'interno dello stesso comune o che rivestono carattere di quotidianità o che, comunque, siano effettuati abitualmente in ragione della brevità delle distanze da percorrere);
 - motivi di salute.

A questo riguardo, dichiara che _____

(lavoro presso ..., devo effettuare una visita medica, urgente assistenza a congiunti o a persone con disabilità, o esecuzioni di interventi assistenziali in favore di persone in grave stato di necessità, obblighi di affidamento di minori, denunce di reati, rientro dall'estero, altri motivi particolari, etc....).

Data, ora e luogo del controllo _____

Firma del dichiarante _____

L'Operatore di Polizia _____

23. SEGNALETICA

Di seguito è riportata la segnaletica per l'applicazione del presente protocollo che può essere stampata e utilizzata secondo necessità.

La segnaletica proposta è la seguente:

- *Dieci comportamenti da seguire*
- *No assembramento*
- *Evitare affollamenti in fila*
- *Mantenere la distanza di 1 m*
- *Lavare le mani*
- *Igienizzare le mani*
- *Coprire la bocca e il naso*
- *No abbracci e strette di mani*
- *Disinfettare le superfici*
- *Soccorsi*

NUOVO CORONAVIRUS

Dieci comportamenti da seguire

- 1 Lavati spesso le mani con acqua e sapone o con gel a base alcolica
- 2 Evita il contatto ravvicinato con persone che soffrono di infezioni respiratorie acute
- 3 Non toccarti occhi, naso e bocca con le mani
- 4 Copri bocca e naso con fazzoletti monouso quando starnutisci o tossisci. Se non hai un fazzoletto usa la piega del gomito
- 5 Non prendere farmaci antivirali né antibiotici senza la prescrizione del medico
- 6 Pulisci le superfici con disinfettanti a base di cloro o alcol
- 7 Usa la mascherina solo se sospetti di essere malato o se assisti persone malate
- 8 I prodotti MADE IN CHINA e i pacchi ricevuti dalla Cina non sono pericolosi
- 9 Gli animali da compagnia non diffondono il nuovo coronavirus
- 10 In caso di dubbi non recarti al pronto soccorso, chiama il tuo medico di famiglia e segui le sue indicazioni

Ultimo aggiornamento il 24 FEBBRAIO 2020

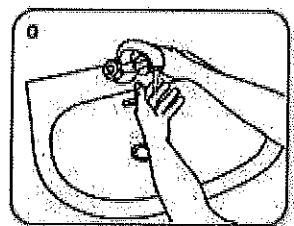


Come lavarsi le mani con acqua e sapone?

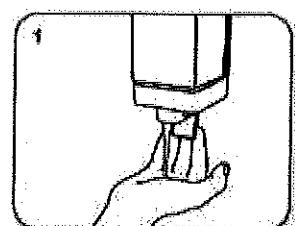


LAVA LE MANI CON ACQUA E SAPONE, SOLTANTO SE VISIBILMENTE SPORCHE! ALTRIMENTI, SCEGLI LA SOLUZIONE ALCOLICA!

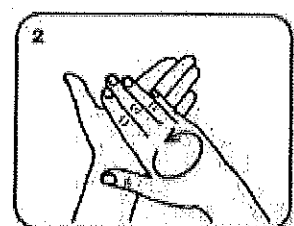
Durata dell'intera procedura: 40-60 secondi



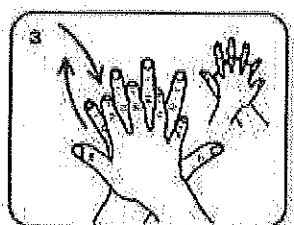
0 Bagna le mani con l'acqua



1 applica una quantità di sapone sufficiente per coprire tutta la superficie delle mani



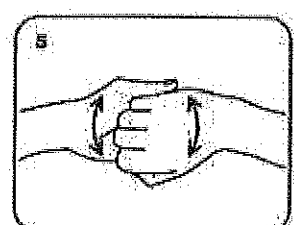
2 friziona le mani palmo contro palmo



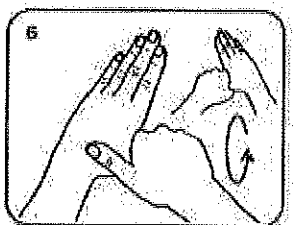
3 il palmo destro sopra il dorso sinistro intrecciando le dita tra loro e viceversa



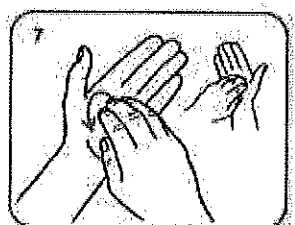
4 palmo contro palmo, intrecciando le dita tra loro



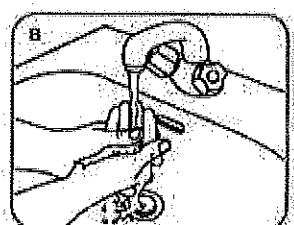
5 dorso delle dita contro il palmo opposto tenendo le dita strette tra loro



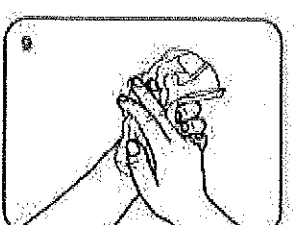
6 frizione rotazionale del pollice sinistro stretto nel palmo destro e viceversa



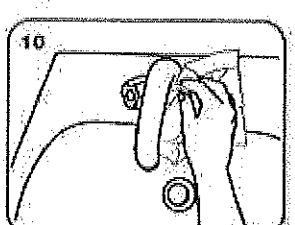
7 frizione rotazionale, in avanti ed indietro con le dita della mano destra strette tra loro nel palmo sinistro e viceversa



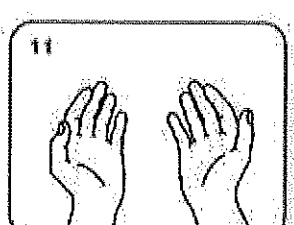
8 Risciacqua le mani con l'acqua



9 asciuga accuratamente con una salvietta monouso



10 usa la salvietta per chiudere il rubinetto



11...una volta asciutte, le tue mani sono sicure.

WORLD ALLIANCE
for PATIENT SAFETY

WHO acknowledges the Hospital Department de Genova (HUG), in particular the members of the Education Group Programme, for their active participation in developing this material.



All activities and procedures have been done by the World Health Organization under the supervision and control of the Government of Italy. The WHO is not responsible for any errors or omissions in this material. The accuracy and completeness of the information is not guaranteed. All activities and procedures are subject to change without notice.

Protocollo di sicurezza e anticontagio COVID-19

NO ASSEMBRAMENTI DI PERSONE



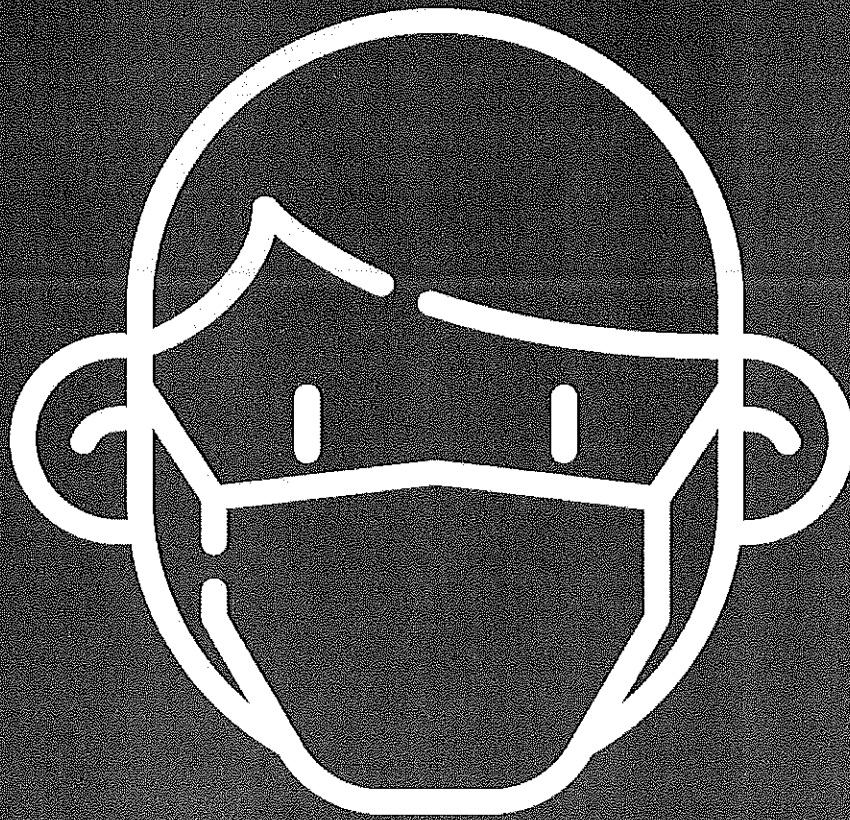
Protocollo di sicurezza e anticontagio COVID-19

**SE HAI SINTOMI INFLUENZALI NON
ANDARE AL PRONTO SOCCORSO
O PRESSO STUDI MEDICI, MA
CONTATTA IL MEDICO DI MEDICINA
GENERALE, I PEDIATRI, LA GUARDIA
MEDICA O I NUMERI REGIONALI**



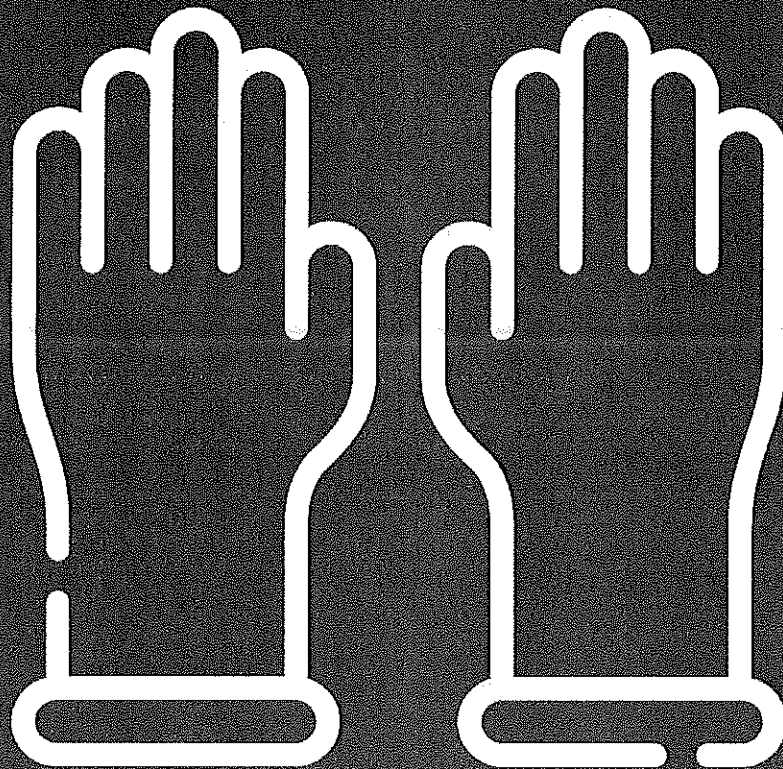
Protocollo di sicurezza e anticontagio COVID-19

**INDOSSARE APPOSITA
MASCHERINA SE LA
DISTANZA INTERPERSONALE
È MINORE DI UN METRO**



Protocollo di sicurezza e anticontagio COVID-19

INDOSSARE GUANTI

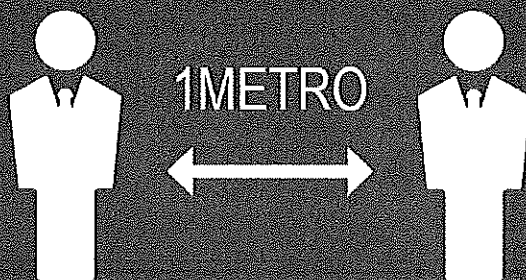


Protocollo di sicurezza e anticontagio COVID-19

EVITARE AFFOLLAMENTI IN FILA

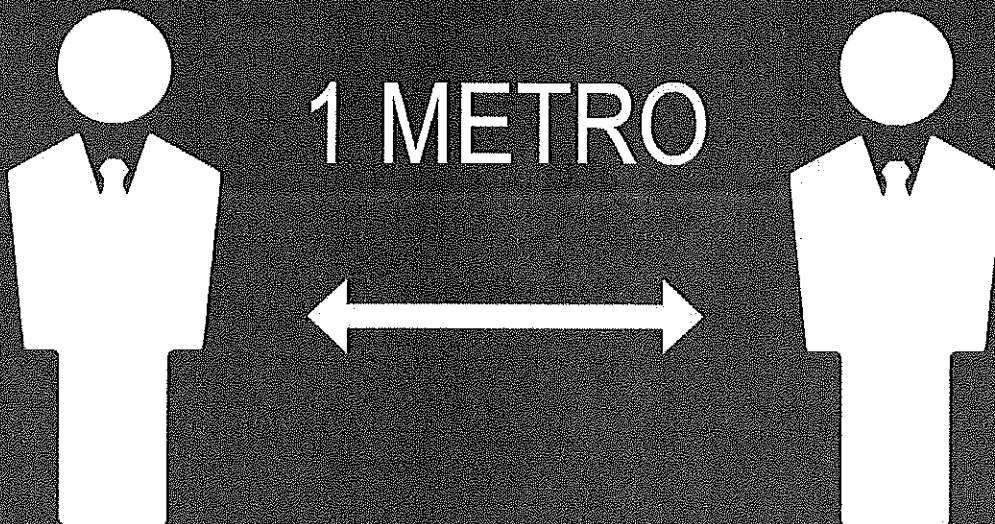


MANTENERE SEMPRE UNA DISTANZA
MAGGIORE DI UN METRO



Protocollo di sicurezza e anticontagio COVID-19

MANTENERE SEMPRE UNA DISTANZA MAGGIORE DI UN METRO

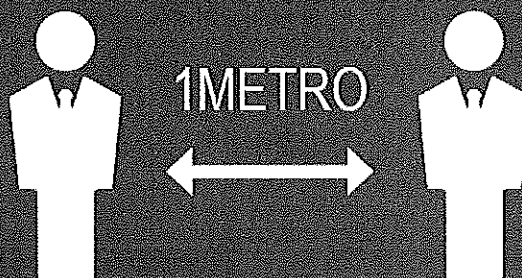


Protocollo di sicurezza e anticontagio COVID-19

EVITARE AFFOLLAMENTI IN FILA

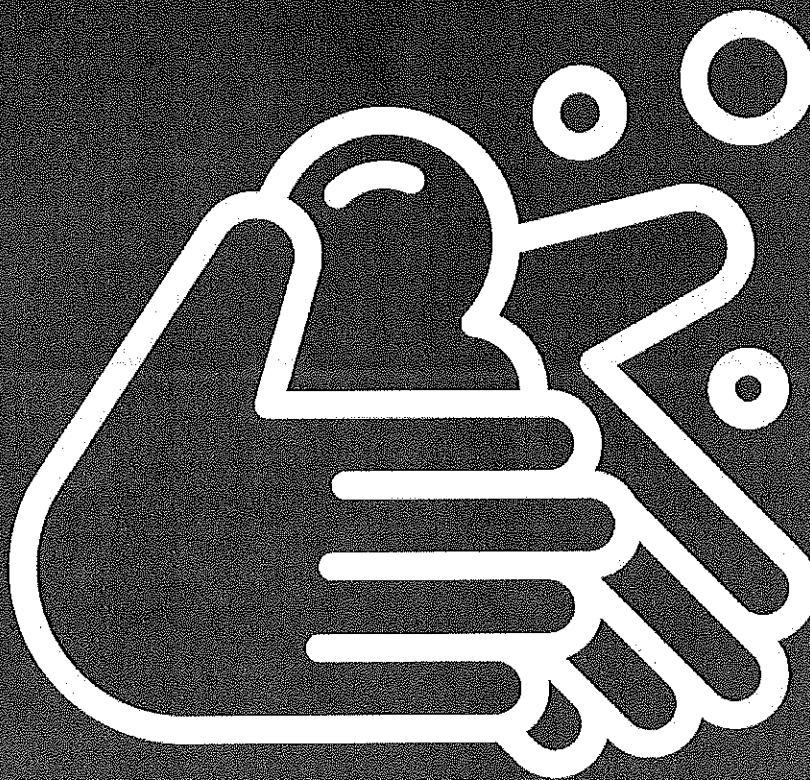


MANTENERE SEMPRE UNA DISTANZA
MAGGIORE DI UN METRO



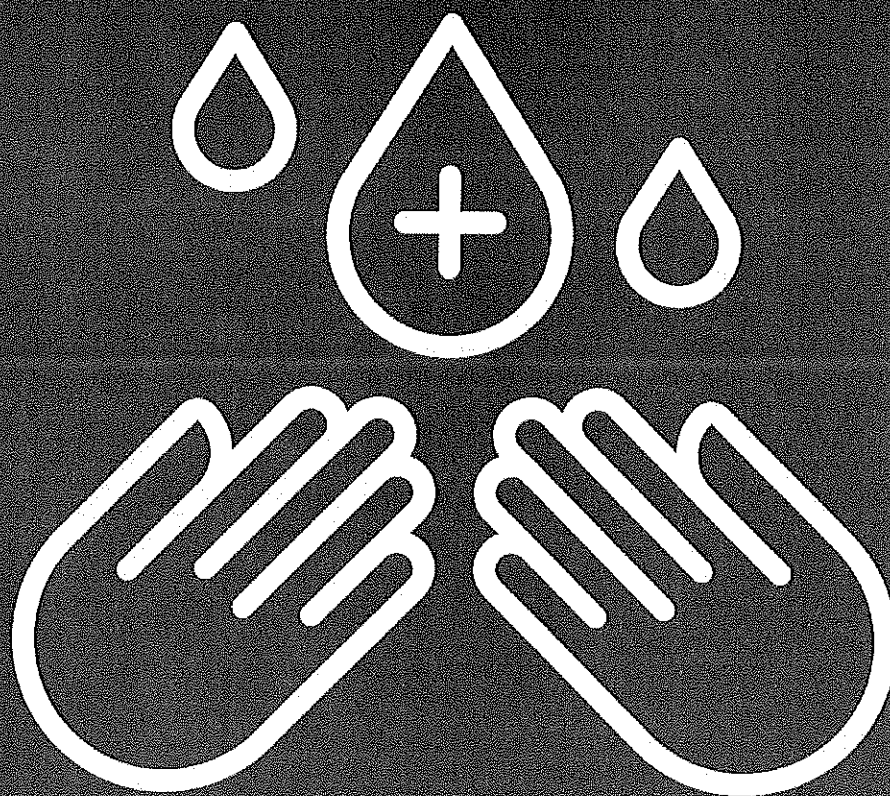
Protocollo di sicurezza e anticontagio COVID-19

LAVARE SPESSO LE MANI



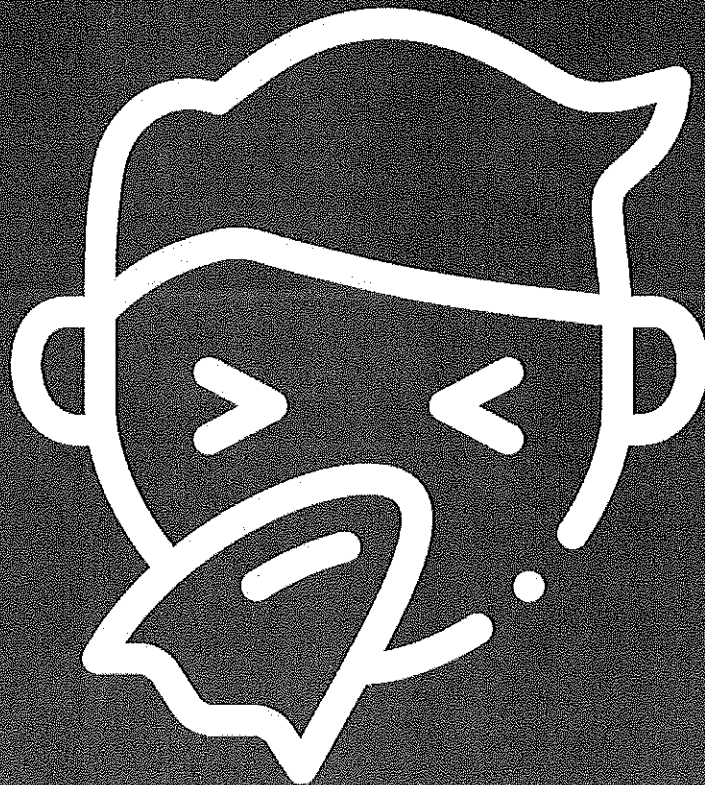
Protocollo di sicurezza e anticontagio COVID-19

IGIENIZZARE LE MANI PRIMA DI RAGGIUNGERE LA PROPRIA POSTAZIONE



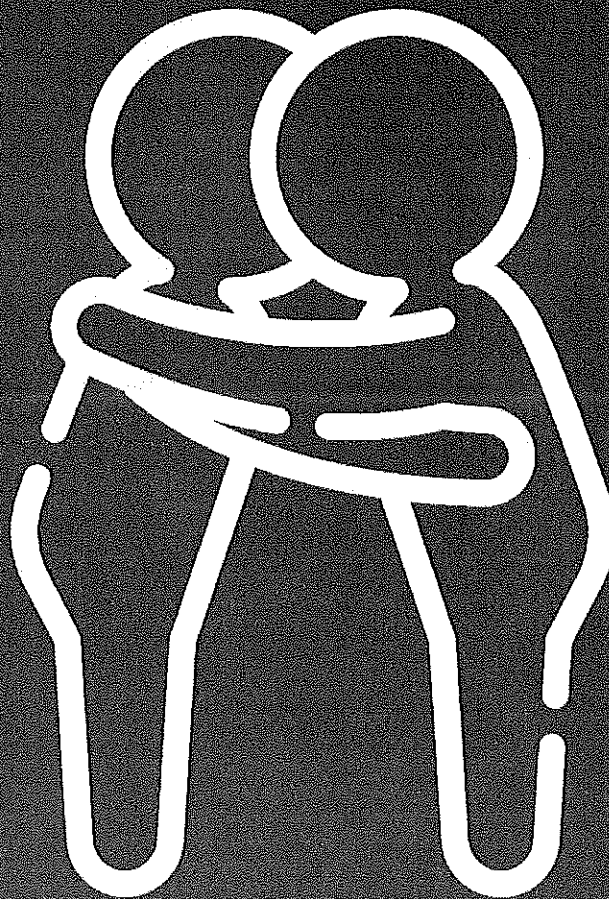
Protocollo di sicurezza e anticontagio COVID-19

**COPRI LA BOCCA E NASO CON
FAZZOLETTI MONOUSO SE
STARNUTISCI O TOSSISCI O IN
MANCANZA UTILIZZA LA PIEGA
DEL GOMITO**



Protocollo di sicurezza e anticontagio COVID-19

EVITARE ABBRACCI E STRETTE DI MANO



Protocollo di sicurezza e anticontagio COVID-19

DISINFETTARE LE SUPERFICI E GLI OGGETTI DI USO COMUNE

